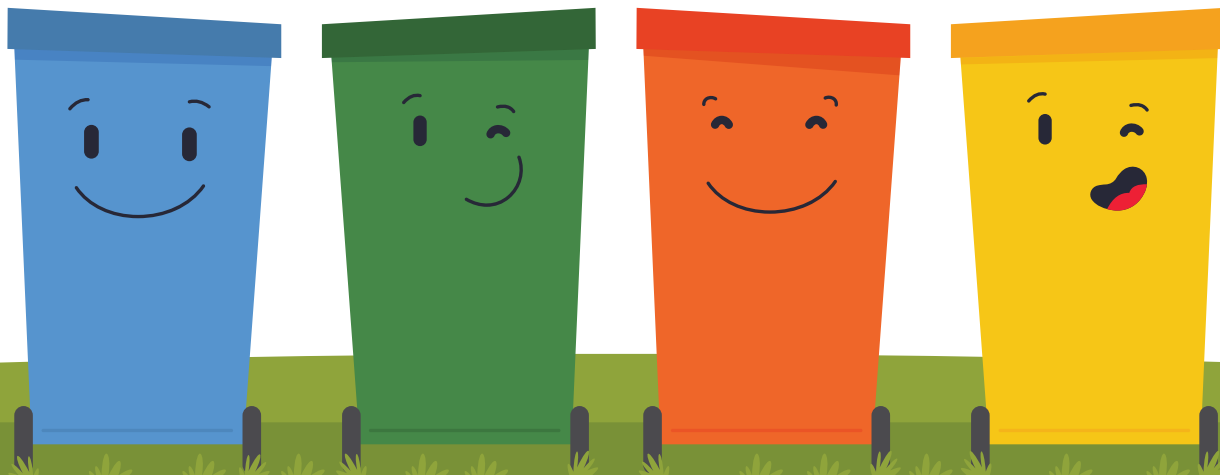




Gribskov
Forsyning

Ny affaldssortering i Gribskov Kommune

- Det skal du vide om det nye affaldsregulativ



Hvorfor en vejledning om Affaldsregulativet?

Formålet med Affaldsregulativet er at fastsætte regler for, hvordan husholdningsaffald fra borgere og grundejere i Gribskov Kommune skal håndteres.

I løbet af sommeren 2023 fornyer Gribskov Kommune regulativet, så det tager højde for den udvidede affaldsordning, som betyder, at vi alle fremover skal sortere affaldet i 10 fraktioner.

Affaldsregulativets paragraffer og tilhørende overskrifter er nationalt fastlagt, ligesom noget af teksten er givet på forhånd. Når du læser Affaldsregulativet, vil den fastlagte tekst være skrevet i kursiv. Det er ligeledes nationalt besluttet, at hver affaldsfraktion skal beskrives enkeltvis ligesom i den overliggende lov Affaldsbekendtgørelsen.

Da det i Affaldsregulativet kan være svært at gennemskue, hvilken affaldsløsning du får, har Gribskov Forsyning udarbejdet denne vejledning. Her kan du blive klogere på, hvilken affaldsløsning du fremover får, hvordan du skal sortere, hvordan dine affaldsbeholdere skal stå, mm.

Vejledningen er opdelt i tre dele:

Første del beskriver affaldsløsninger for forskellige boligtyper. Her kan du læse om, hvilken løsning du får, baseret på hvor du bor.

Anden del forklarer, hvordan du skal sortere affaldstyperne, herunder hvilke der skal i pose, osv.

Tredje del forklarer, hvor beholderne må stå, hvor meget de må fyldes, rengøring, erstatning og meget andet.

Hvilken løsning gælder for dig?

Du bor i:



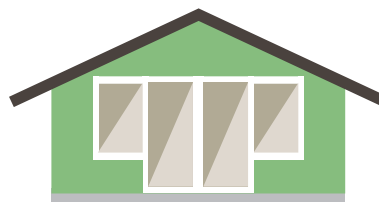
Parcelhus, villa eller lignende enfamiliehus



Rækkehus eller klyngehus



Lejlighed



Sommerhus (også helårsgodkendte)



Byhus i tæt bykerne



Landejendom eller bygning med flere boligenheder



Parcelhus, villa og andre enfamilieboliger

Hvis du bor i parcelhus, villa eller anden form for enfamiliehus (iflg. BBR-registret), vil du få 2 beholdere på 2 hjul. Hver beholder kan indeholde 240 L og fylder (B)60 x (D)75 x (H)110. Derudover får du en rød boks til farligt affald (f.eks. batterier, kemi, etc.) og sække til tekstilaffald.

[Klik HER](#) for at se hvordan du sorterer og indpakker de forskellige fraktioner.

Den ene beholder er til madaffald (det mindste rum) og restaffald (største rum). Den anden beholder har lige store rum, hvor det ene er til plast (både blød og hård), metalaffald og MDK (mad og drikkekartoner), mens det andet er til papir og småt pap.

Glas (flasker, syltetøjsglas, etc.) skal du aflevere i de glaskuber, der står fordelt i kommunen.





Rækkehus eller klyngehus

Hvis du bor i rækkehus eller klyngehus, **hvor I allerede har en fællesløsning**, eksempelvis med containere for enden af vejen eller vænget, så vil I fortsat have en fællesløsning. Der vil sandsynligvis være 1 container til madaffald, 1 til restaffald, 1 container til papir og småt pap og 1 container til plast, metal og MDK (mad- og drikkekartoner). Derudover vil der være et skab til farligt affald, en kube til glas, og endelig en kube til sække med tekstil. Sække med tekstil-ikon fås fra Gribskov Forsyning (eller gennem vicevært).

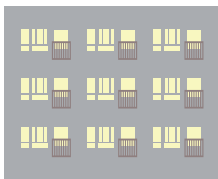
[Klik HER](#) for at se hvordan du sorterer og indpakker de forskellige fraktioner.

Hvis du bor i rækkehus eller klyngehus, **hvor I har jeres egne beholdere** (fremfor en fællesløsning), vil du få 2 beholdere på 2 hjul. Hver beholder kan indeholde 240 L og fylder (B)60 x (D)75 x (H)110. Derudover får du en rød boks til farligt affald (f.eks. batterier, kemi, etc.) og sække til tekstilaffald.

Den ene beholder er til madaffald (det mindste rum) og restaffald (største rum). Den anden beholder har lige store rum, hvor det ene er til plast (både blød og hård), metalaffald og MDK (mad og drikkekartoner), mens det andet er til papir og småt pap.

Glas (flasker, syltetøjsglas, etc.) skal du som hidtil aflevere i de glaskuber, der står fordelt i kommunen.





Lejlighed

Hvis du bor i lejlighed, har I sandsynligvis allerede en fællesløsning med større containere, hvor du afleverer affald. Det vil I fortsat have.

Der vil sandsynligvis være separate containere til madaffald, restaffald, papir og småt pap og til plast, metal og MDK (mad- og drikkekartoner) og endelig en kube til glas. I kan have andre typer beholdere end dem, der er illustreret nedenfor.

Det kan også være en lidt anden sammensætning af beholdere. Du skal altid følge ikonerne på beholderne.

Derudover vil der sandsynligvis være et skab eller anden beholder til farligt affald. Nogle lejligheds-ejendomme har egen rød boks til farligt affald. Endelig vil der være en kube til tekstil. Tekstilaffald skal lægges i sække med tekstil-ikon. Disse fås fra Gribskov Forsyning (eller gennem vicevært).

[Klik HER](#) for at se hvordan du sorterer og indpakker de forskellige fraktioner.





Sommerhus (både helårs og fritid)

Hvis du har eller bor i et sommerhus, vil du i stedet for en sæk fremover få 2 beholdere på 2 hjul. Hver beholder kan indeholde 240 L og fylder (B)60 x (D)75 x (H)110.

Den ene beholder er til madaffald (det mindste rum) og restaffald (største rum). Den anden beholder har lige store rum, hvor det ene er til plast (både blød og hård), metalaffald og MDK (mad og drikkekartoner), mens det andet er til papir og småt pap.

Glas (flasker, syltetøjsglas, etc.) skal du som hidtil aflevere i de glaskuber, der står fordelt i kommunen. Farligt affald og tekstilaffald skal du aflevere på genbrugspladsen.

[Klik HER](#) for at se hvordan du sorterer og indpakker de forskellige fraktioner.



Fællesløsning for sommerhuse

Sommerhuse kan iflg. Vejledning til Affaldsbekendtgørelsen have en fællesløsning – det der kaldes "husstandsnaer indsamling".

- Der skal være geografisk sammenhæng mellem de deltagende sommerhuse (fx samme vej eller vænge, flere veje, etc.).
- De deltagende huse skal være en juridisk enhed, fx en grundejerforening eller vejlæg med medlemspligt, således at alle huse på vejen eller vænget indgår i fællesløsningen.
- Sommerhusejerne (eller grundejerforeningen) skal selv finde et egnet areal, hvor beholderne kan stå, og som er i gåafstand fra de deltagende huse.
- Sommerhusejerne skal selv stå for etablering af standpladsen, hvor beholdere skal stå. De skal selv afholde udgifter til etablering af underlag mm. som beskrevet i affaldsregulativets bilag, klik her for at se.
- Alle fraktioner står samlet (dvs. ikke være i kombination med individuel løsning ligesom andre fællesløsninger).



Byhus i bykerne

Hvis du bor i et byhus, vil du som udgangspunkt også få 2 beholdere på 2 hjul. Hver beholder kan indeholde 240 L og fylder (B)60 x (D)75 x (H)110. Derudover får du en rød boks til farligt affald (f.eks. batterier, kemi, etc.) og sække til tekstilaffald.

Den ene beholder er til madaffald (det mindste rum) og restaffald (største rum). Den anden beholder har lige store rum, hvor det ene er til plast (både blød og hård), metalaffald og MDK (mad og drikkekartoner), mens det andet er til papir og småt pap.

Glas (flasker, syltetøjsglas, etc.) skal du som hidtil aflevere i de glaskuber, der står fordelt i kommunen.

[Klik HER](#) for at se hvordan du sorterer og indpakker de forskellige fraktioner.

Hvis I er flere byhuse med begrænset plads foran huset, kan I måske gå sammen om en fællesløsning efter samme regler som sommerhusene, [klik HER](#) for mere information.





Landejendom eller bygning med flere enheder

Hvis du bor på en nedlagt landejendom, der er konverteret til flere boliger, eller en bygning, der har flere boligenheder (f.eks. A,B,C,D), kan I ENTEN få en løsning med fælles beholdere som en etageejendom, eller hver boligenhed kan få sine egne to beholdere ligesom f.eks. parcelhuse og villaer. Hele ejendommen skal have samme løsning.

Glas (flasker, syltetøjsglas, etc.) skal du som hidtil aflevere i de glaskuber, der står fordelt i kommunen.

[Klik HER](#) for at se hvordan du sorterer og indpakker de forskellige fraktioner.



Minigenbrugsstationer

- De nuværende minigenbrugsstationer og kuber til glas og andre typer affald fastholdes i en overgangsperiode.
- Glaskuberne bliver stående.
- Gribskov Forsyning vil løbende se på, om nogle kuber skal fjernes, hvis de ikke benyttes så meget længere.



Sådan sorterer du de forskellige affaldstyper





Madaffald

Madaffald er al den mad, du ikke kan spise – både hvis den er rå og utilberedt eller er blevet for gammel. Sådan sorterer du dit madaffald:

JA TAK

- Frugt og grønt
- Æggeskaller
- Fisk og skaldyr
- Brød og kager
- Knogler
- Kød
- Pålæg
- Ris og pasta
- Fedt og sovs
- Ost og mælkeprodukter
- Afskårne blomster (fra buketter)
- Kaffegrums
- Kaffe- og tefiltre
- Brugt køkkenrulle

NEJ TAK

- Haveaffald
- Jord
- Aske og cigaretskod
- Kattegrus og strøelse til dyr
- Bagepapir og muffinpapir
- Snavset emballage
- Vatpinde og bleer
- Stanniol



HUSK: madaffald skal pakkes i de udleverede grønne poser



PLAST



METAL



MAD- & DRIKKE-
KARTONER

Plast, metal og MDK

Metal, plast og MDK skal sorteres på følgende måde:

JA TAK

- Konserverdåser
- Øl- og sodavandsdåser uden pant
- Kapsler og låg
- Fyrfadsløsholdere
- Gryder, pander og bestik
- Søm og skruer
- Armaturer og blandingsbatterier
- Kaffekapsler uden kaffe
- Stanniol og foliebakker
- Plastflasker (uden pant)
- Plastdunke (fra f.eks. sæbe)
- Plastbakker, plastlåg og plastservice
- Plastposer (uden metalfilm) og plastfolie
- Plastlegetøj
- Omslag til cd'er og dvd'er
- Mælke- og yoghurtkartoner
- Kartoner til drikke (fx juice, saft mm.)
- Kartoner til mad (fx flåede tomater, bønner mm.)

Hvor ren skal min karton være?

Det er vigtigt, at mad- og drikkekartoner er rene, inden de bliver afleveret i affaldsbeholderen. Pres eller skrab så vidt muligt madrester ud af kartonen. Hæld derefter en smule vand i, ryst, hæld ud – og fold kartonen sammen.

HUSK: Plast, metal og MDK må ikke pakkes i poser, da det ødelægger sorteringen senere i processen.

NEJ TAK

- Glasflasker og trykflasker
- Sprayflasker
- Metal med elektronik
- Batterier
- Kaffekapsler med kaffe i
- PVC (fx Gummistøvler, regntøj, luftmadrasser, presenninger, bolde, nedløbsrør mv.)..
- Emballage fra plante- og insektgifte
- Melanin (fx Margretheskåle)
- Emballage af flere materialer til fødevarer (fx kaffe og chipsposer)
- Poser med metalfilm (fx chipsposer og bag-in-box vinposer)
- Plast med elektronik
- Papkrus og andet plastbelagt
- Pizzabakker
- Kanyler
- Flamingo
- Pex-rør





Pap og papir

Pap og papir skal sorteres på følgende måde:

JA TAK

- Bølgepap
- Papemballage
- Kartonemballage fra fødevarer
- Skotøjsæsker
- Paprør fra fx toiletpapir
- Karton
- Æggebakker
- Aviser, reklamer og magasiner
- Kuverter og kontorpapirer
- Papir og papirposer

NEJ TAK

- Vådt pap
- Bøger
- Gavepapir
- Flamingo
- Pizzabakker
- Papkrus og andet plastbelagt pap
- Mad- og drikkekartoner
- Vådt papir
- bagepapir, muffinforme mv.
- Mel- og havregrynposer

OBS: Det er vigtigt, at pap og papir er rent og tørt, da det ellers kan rådne og blive angrebet af svamp og dermed give problemer i genanvendelsen. Stort pap fra papkasser eller lign. må ikke komme i beholderen, da det sætter sig fast, og beholderen derfor ikke kan tømmes (se [HER](#) om fyldningsgrad). Stort pap og papirmængder skal fortsat afleveres på genbrugspladsen.

HUSK: Pap og Papir må ikke lægges i poser, da det ødelægger sorteringen senere i processen.





Farligt affald

Farligt affald indeholder stoffer eller kemikalier, der kan skade mennesker, dyr og miljø, hvis det ikke bliver sorteret og behandlet korrekt. Farligt affald er følgende:

JA TAK

- Malingrester
- Spraydåser
- Kemikalier
- Termometre
- Lyskilder (fx elpærer, LED pærer mm.)
- Gødning
- Afkalkningsmidler
- Olierester
- Gift til planter eller skadedyr
- Printerpatroner
- Neglelak og neglelakkfjerner
- Tomme emballager med et af faremærkerne akut giftighed eller sundhedsfare

NEJ TAK

- Selvantændelige klude og væsker
- Fyrværkeri
- Trykflasker
- Ammunition, sprængstoffer, våben
- Kanyler
- Skarpe genstande



Den røde UN-godkendte boks fås i 21 eller 41 L.
Miljøskabet er designet, så de røde miljøkasser netop passer ind.
Begrænsning i vægt i hhv. boks og skab.

OBS: Luk emballagen og stil væsker oprejst, så indholdet ikke siver ud.
Læg batterier og elpærer i hver sin lille pose og slå en knude på den.
Skriv tydeligt, hvad dit affald indeholder, hvis det ikke står på emballagen. Luk låget, når du stiller den ud til tømning.



Tekstilaffald

Tekstilaffald er tekstil, der er ødelagt, og som ikke længere kan bruges. Det skal sorteres således:

JA TAK

- Hullede sokker
- Slidte viskestykker
- Plettede skjorter
- Ødelagt sengetøj
- Garnrester

NEJ TAK

- Pænt tøj og tekstil, der kan genbruges
- Dyner og puder
- Soveposer
- Sko og støvler
- Bælter og tasker

Det er vigtigt, at tekstilaffald afleveres i kuber, så vi undgår klunsning og rod.

Sække udleveres af din renovationsmedarbejder i forbindelse med affaldstømning.





Restaffald

Restaffald er alt det, der er tilbage, når du har sorteret de andre typer affald fra. Det skal sorteres som følger:

JA TAK

- Bleer
- Pizzabakker
- Aske og cigaretskod (indpakket)
- Kaffeegrus + strøelse til kæledyr
- Hygiejneaffald
- Chips- og kaffeposer
- Snavset pap og papir
- Tomme tubeemballage
- Vatpinde
- Støvsugerposer

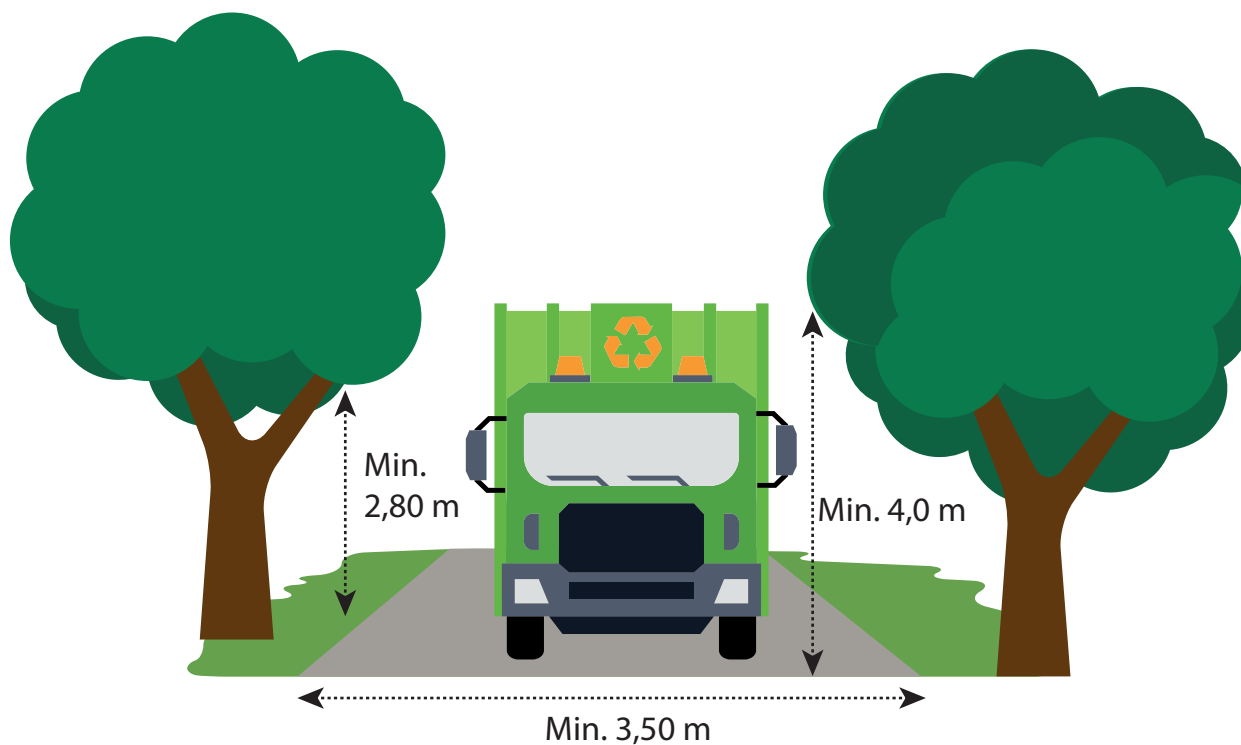
NEJ TAK

- Genanvendeligt affald
- Batterier
- Spraydåser
- Kemikalier
- Elpærer
- Store flamingokasser
- Trykflasker

HUSK: Affaldet skal lægges i poser, der lukkes med en knude.



Placering af beholder, rengøring, fyldning og alt det andet



Adgangsveje og standplads

Gribskov Kommune har samlet reglerne for veje og placering af beholdere i et bilag til regulativet. I bilaget skelnes der mellem tre begreber, som er gode at kende:

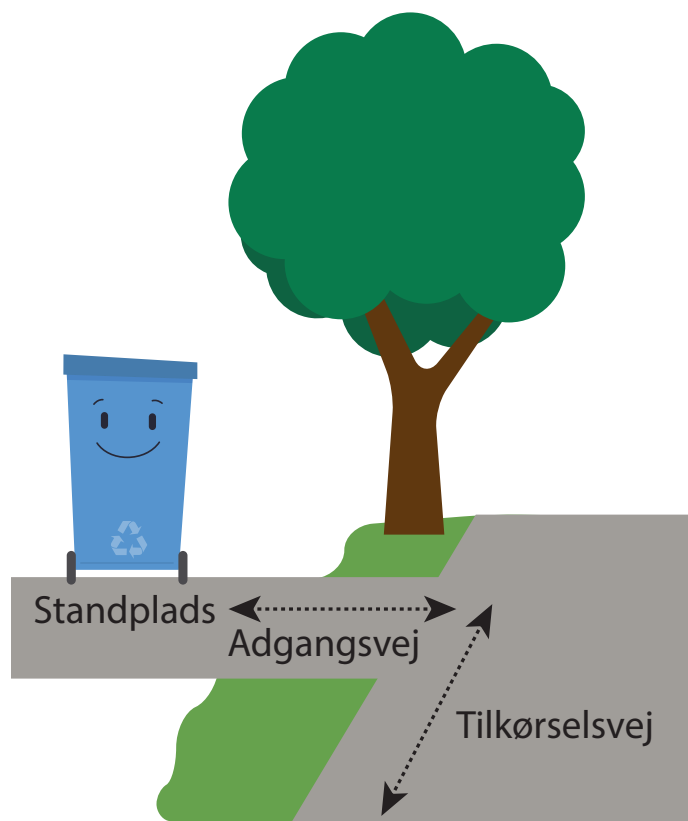
Tilkørselsveje, som er den vej renovationsbilen kører på, og som kan være offentlig eller privat vej. Tilkørselsvejen kan også være en vej inde i en større boligafdeling.

Adgangsveje, som er vejen fra det sted, hvor renovationsbilen holder (holdeplads), og frem til standpladsen. Det er denne vej, renovationsmedarbejderen går med den enkelte affaldsbeholder.

Standplads, som er det sted, hvor grundejeren, boligforeningen eller Gribskov Forsyning har placeret affaldsbeholderne.

Tilkørselsvejen vil for mange være offentlig vej, men især i sommerhusområder er vejene private og skal vedligeholdes af grundejere.

Adgangsveje og standplads skal du selv sørge for, hvis du har en individuel løsning. På næste side kan du se, hvilke regler der gælder.



Reglerne for adgangsveje og standplads

Adgangsveje

- skal være jævn, og arealet befæstet med fx fliser, asfalt eller lignende. Græsarmering, grus, faststampet jord, perlesten, skærver, brosten, chaussesten, mm. er ikke fast og jævnt underlag.
- Fri bredde på min. 1 meter
- Ingen trin/trapper, og max 1:10 hældning.
- Havelåger eller døre skal være ulåste og kunne fastholdes åbne.
- Der skal være lys, hvis beholderen står under tag (fx kældre, skure, carporte m.v.). Og der skal være fri højde på minimum 2,20 meter
- Fri for hindringer som cykler, barnevogne, beplantning og løsgående dyr
- Ryddet for sne og saltet/gruset i glat føre

Standplads

- Underlag skal være jævnt, plant, vandret og fast uden niveauforskelle (trin). Underlaget kan bestå af fliser, asfalt, komprimeret grus eller lignende. Jord, græs, løse sten og løst grus anses ikke som fast belægning.
- Beholderens håndtag skal vende ud mod renovationsmedarbejderen.
- Der skal være tilstrækkelig plads omkring beholderne til, at de kan vendes og/eller tippes til køreposition.
- Standpladsen må være placeret op til 5 meter inde på grunden, se nærmere regler for forskellige boligtyper i regulativ.
- Der gælder samme regler som for adgangsveje iff. frihøjde og belysning, hvis standpladsen er et skur, garage eller lign. Derudover skal der være ventilation og plads til at manøvrere beholderne. Gribskov Forsyning kan oplyse dimensioner på beholdere.
- Standplads skal være fri for hindringer som cykler, barnevogne, beplantning samt løsgående husdyr.
- Ryddet for sne og saltet/gruset i glat føre.

OBS: Reglerne for adgangsveje og standplads er til for at sikre vores renovationsmedarbejdere gode arbejdsforhold og følger Arbejdstilsynets retningslinjer.

Renhold og erstatning af beholdere

Du har selv pligt til at renholde dine beholdere, så de fremstår hygiejniske.

Du kan renholde dem ved at spule dem rene med vand.

Ved fællesløsninger er boligforening eller grundejerforening ansvarlig for renhold af beholdere og standpladsen, hvor de står.

Minigenbrugsstationerne rydder Gribskov Forsyning op på og vedligeholder.

Det er Gribskov Forsyning, der ejer dine beholdere. Hvis din beholder går i stykker på grund af almindeligt slid, erstatter Gribskov Forsyning dem.

Er de ødelagt af hærværk eller forsætligt misbrug, fx til at transportere noget, skal husstand, boligforening eller grundejerforening selv erstatte beholderne.



Sortering, fyldning og tømning

Hvis du har en individuel løsning, vil du skiftevis få tømt den ene beholder en uge, og den anden beholder i den anden uge. Dvs. renovationsbilen vil komme forbi dig én gang hver uge.

Hvis I har en fællesløsning, vil det blive aftalt, hvilken tømningfrekvens der passer

Vær opmærksom på at du har pligt til at sortere dit affald. Dette fremgår af Gribskov Kommunes affaldsregulativ.

- Hvis du ikke sorterer eller konsekvent fejlsorterer, kan Gribskov Forsyning undlade at tømme dine affaldsbeholdere. Det er dit ansvar at omsortere affaldet korrekt.
- Hvis affaldet fortsat er fejlsorteret, vil du modtage en skriftlig henstilling fra Gribskov Kommune om at bringe det i orden.

Vær også opmærksom på at du ikke må overfylde beholderen – låget skal kunne lukkes nemt. Og indholdet må ikke blive sammenpreset, så det ikke kan glide ud af beholderen, når renovationsbilen løfter den op. Det er både af hensyn til renovationsmedarbejdernes arbejdsforhold, beholderens levetid og miljøet generelt.



Hvis affaldet ikke kan være i beholderen?

Hvis du undtagelsesvis har for meget dagrenovation til beholderne, fx efter en familiefest, kan du købe ekstra sække på genbrugsstationerne. Affaldet kan stilles ved din affaldsbeholder og afhentes ved næste runde.

Hvis du generelt har mere affald, end der kan være i beholderne, skal du bestille større eller flere beholdere hos Gribskov Forsyning. På vores hjemmeside www.gribskovforsyning.dk kan du se, hvilke beholdere du kan få, og hvad de koster.

Husk at du ikke må overfylde dine beholdere. Låget skal kunne lukke helt i, og affaldet skal kunne glide ud af beholderen, når den tippes op på renovationsbilen.





Gribskov
Forsyning

